

ФЕДЕРАЛЬНОЕ МИНИСТЕРСТВО ОБРАЗОВАНИЯ И НАУКИ  
Федеральное государственное бюджетное образовательное учреждение  
высшего профессионального образования

РУБЦОВСКИЙ ИНСТИТУТ (ФИЛИАЛ)  
АЛТАЙСКОГО ГОСУДАРСТВЕННОГО УНИВЕРСИТЕТА

Базовая Кафедра Государственного и муниципального управления

**Отчет**

Исследование тенденций миграции населения Юго-Западной части  
Алтайского края

Выполнили студенты группы 1234

Проверила Мануковская Л.А.

Общие итоги миграции включают передвижение населения как внутри края, так и за его пределы. Общее число выбывших за пределы Алтайского края (в другие регионы России и другие страны) за 2012-2013 года составило свыше 20 тысяч человек в год, что превышает количество прибывших. В целом благодаря выбытию населения из региона население Алтайского края снизилось за 2008-2013 годы на 37500 человек. Миграционный отток населения влияет на уменьшение численности населения, неблагоприятно сказывается на темпах роста экономики и развития региона в целом. Поэтому актуальным является исследование тенденций миграции населения Юго-западной части Алтайского край.

С целью исследования тенденций миграции населения в Юго-западной части Алтайского края, под руководством к.э.н., доцента Мануковской Л.А. и старшего преподавателя Кулакова К.М., было проведено анкетирование студентов заочной и очной форм обучения разных курсов Рубцовского института (филиала) Алтайского государственного университета. Всего в анкетировании приняло участие 452 человека. Перейдем к рассмотрению результатов данного анкетирования.

Как следует из данных, представленных на рисунке 1, 61% составили респонденты женского пола, и 39% — мужского.

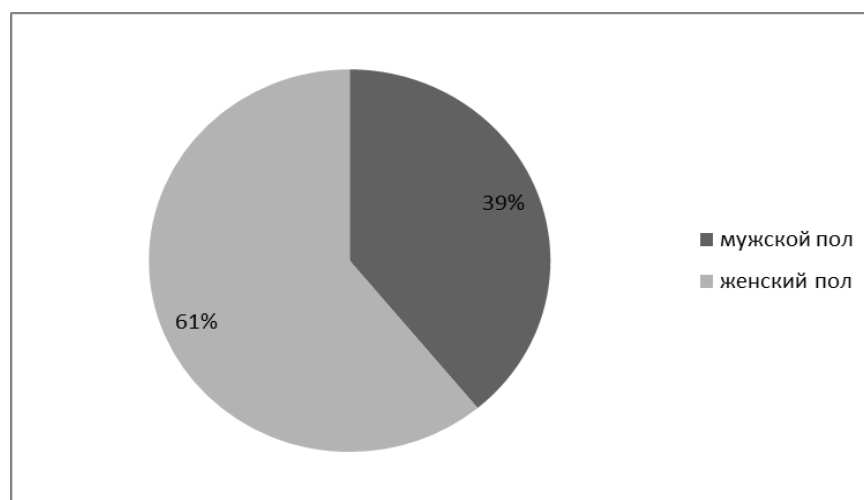


Рис. 1 Распределение респондентов по полу.

Наибольший процент составили респонденты в возрасте до 20 лет (42%), и от 20 до 24 лет (40%), что вполне объяснимо, так как обычно в этом возрасте большая часть молодежи получает образование (см. рис. 2).

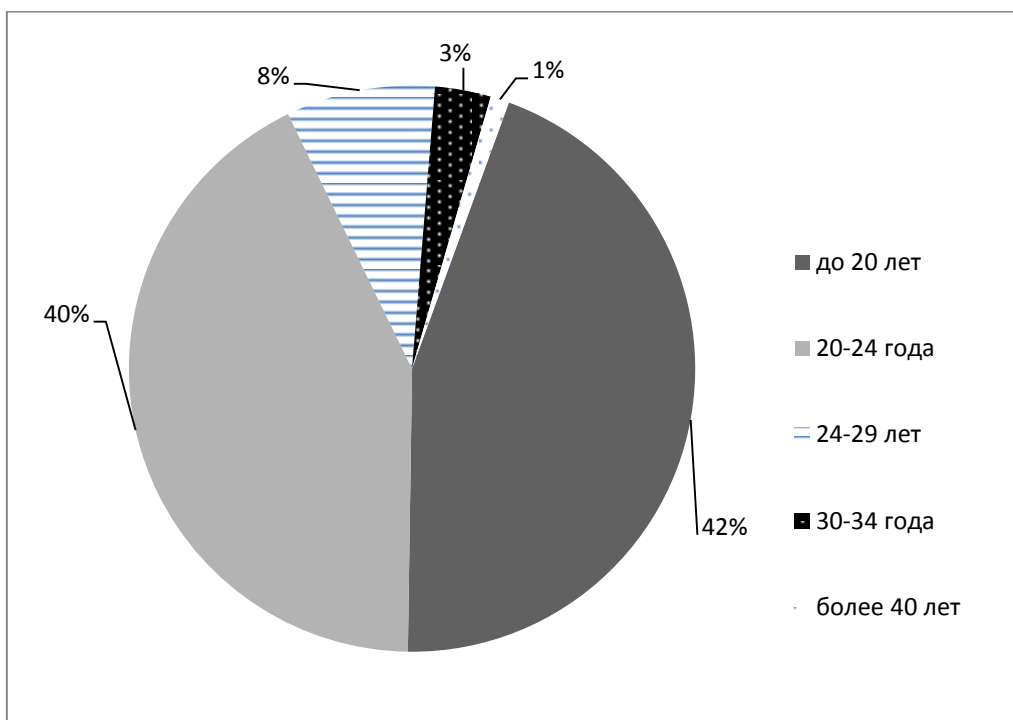


Рис. 2. Распределение респондентов по возрасту

Как следует из данных представленных на рисунке 3, свыше  $\frac{3}{4}$  опрошенных на момент опроса были холосты, не замужем.

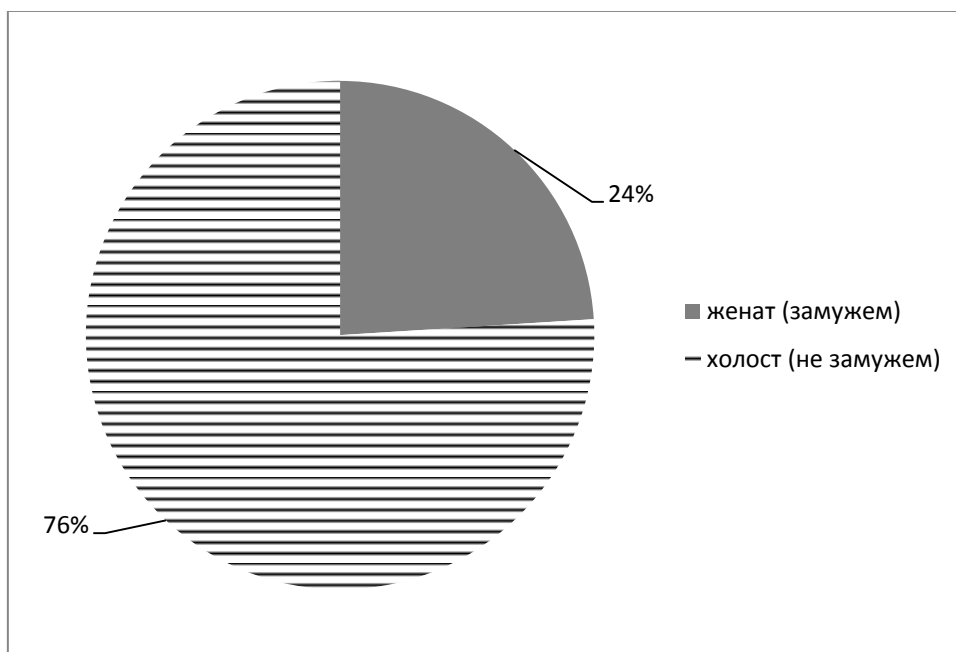


Рис. 3. Распределение респондентов по семейному положению

83% студентов не имеют детей, а 12% имеют одного ребенка (см. рис.

4).

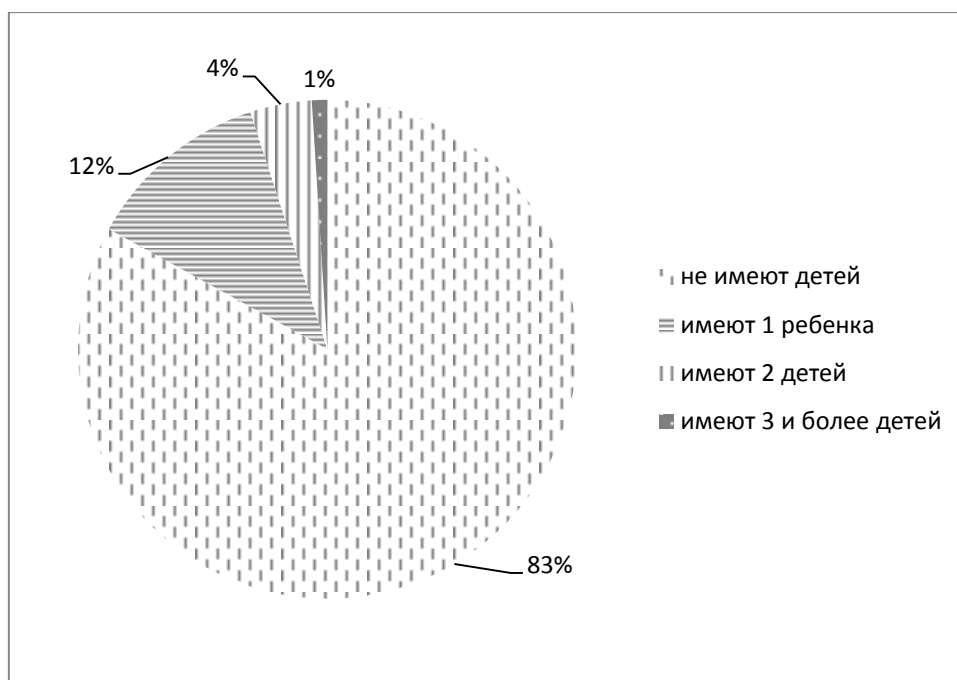


Рис. 4 Структура респондентов по количеству имеющихся у них детей

Как представлено на рисунке 5, более 47% студентов до поступления в ВУЗ проживали в городе Рубцовске. Свыше 10% респондентов проживали в Локтевском районе и в г. Горняк, также значительная доля проживала в Рубцовском, Новогорьевском, Поспелихинском районах и Ближнем Зарубежье.



Рис. 5 Распределение респондентов по месту жительства

Ответы респондентов на вопрос: «Планируете ли Вы в ближайшие 3-5 лет (после окончания вуза) уехать на постоянное место жительства в другой населенный пункт?» - распределились следующим образом (см. рис. 6).

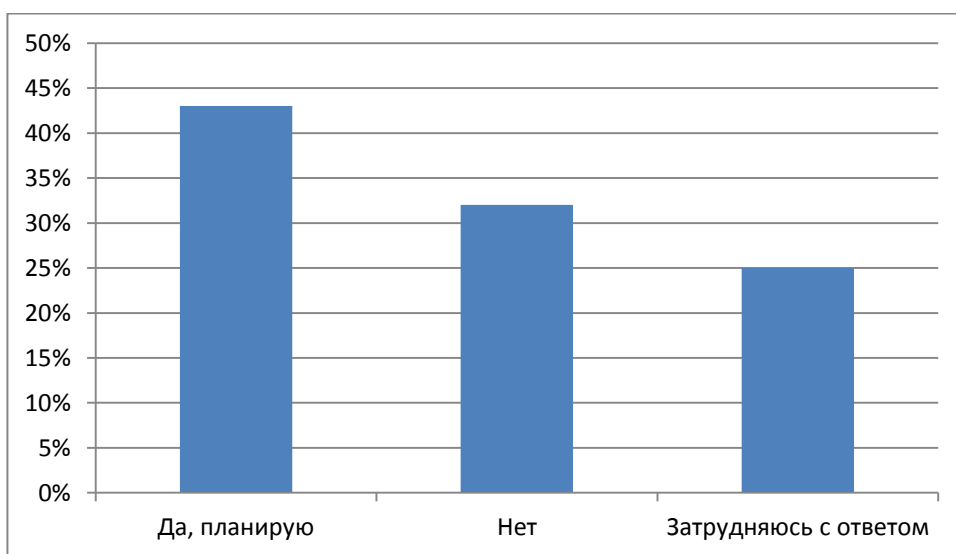


Рис. 6 Ответы респондентов на вопрос, касающийся их планов через 3-5 лет переехать в другой населенный пункт на постоянное место жительства.

Как свидетельствуют данные рисунка, свыше 40% опрошенных планируют в ближайшие 3-5 лет (после окончания вуза) уехать на постоянное место жительства в другие муниципальные образования. Только 32% студентов планируют после окончания вуза вернуться или остаться жить на своей «малой родине». При этом четверть респондентов затрудняются с ответом.

Наиболее привлекательными для опрошенных в качестве постоянного места жительства являются города Новосибирск (свыше трети опрошенных выбрали этот город) и Барнаул (так ответили четверть опрошенных). Также привлекательными являются такие города как Красноярск, Краснодар, Омск, Тюмень, Сургут, Калининград и прочие (см. рис. 7).

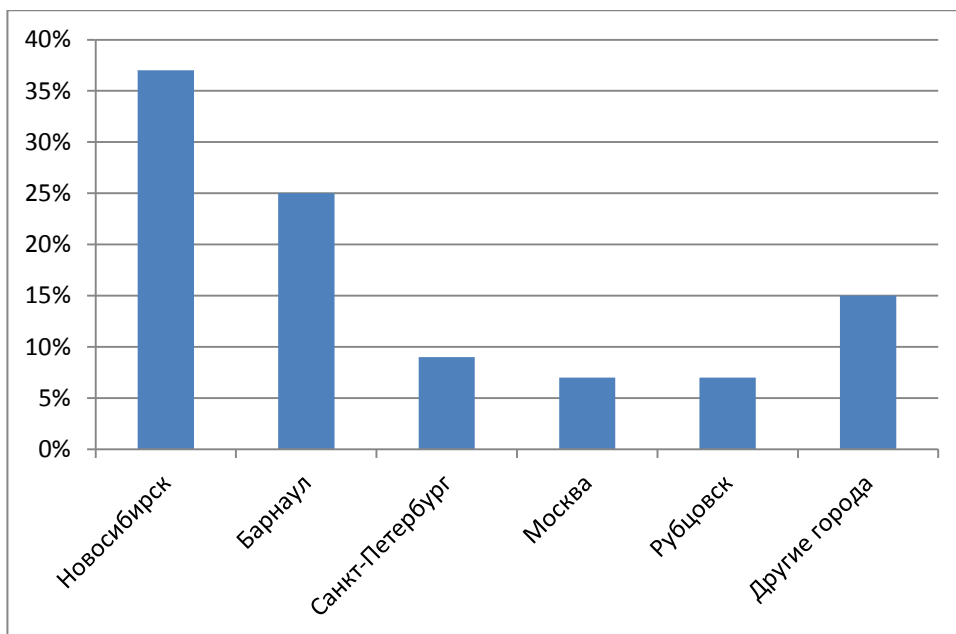


Рис. 7 Наиболее привлекательные для респондентов города, выбранные для перспективного места жительства

Важными вопросом являются аспекты количества планируемых респондентами детей. В целом, большинство респондентов планируют двух детей (52% опрошенных). Следовательно, если планы респондентов сбудутся, то каждые 2 выезжающие на постоянное место жительства в другие регионы женщины будут вывозить с собой 3 потенциальных или уже родившихся детей, что в перспективе негативно повлияет на демографическую ситуацию в Алтайском крае.

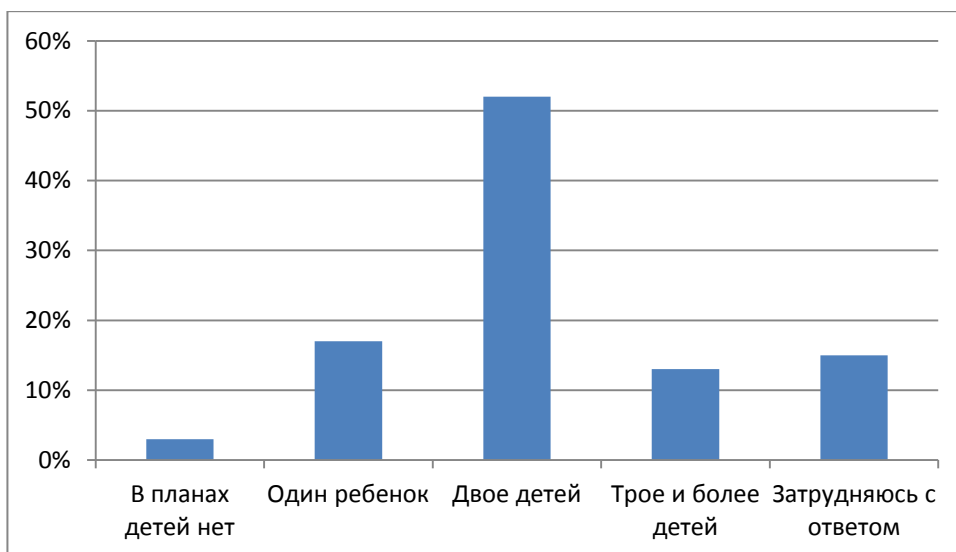


Рис. Распределение респондентов по количеству планируемых детей

По результатам исследования, можно сделать следующие выводы:

Только треть респондентов заявили о своём желании остаться на своей «малой родине». 42% опрошенных планируют уехать на постоянное место жительства в другие города после окончания ВУЗа, причем две трети из них планируют проживать вне Алтайского края. Всё это может в перспективе может привести к значительному снижению трудоспособного населения, негативно сказаться на экономике края и тенденциях его социального развития. При этом, следует отметить, что 25% респондентов еще не определились с планами в отношении места своего проживания после окончания вуза. В целом на складывающуюся неблагоприятную ситуацию, обусловленную перспективным оттоком населения из Алтайского края можно повлиять и изменить ее в позитивную сторону, но для этого необходима разработка комплексных программ, как на государственном, так и на региональном уровне.

Следовательно, руководству Алтайского края необходимо разработать стратегию побуждения молодых специалистов после окончания ВУЗов оставаться в регионе. Для этого целесообразно стимулировать рост промышленных предприятий, создание предприятий малого бизнеса, строительство жилья, разработку программ для молодых специалистов, реализовывать программы по повышению заработной платы работникам предприятий и учреждений края, осуществлять строительство детских садов и учреждений общего и дополнительного образования, стимулировать развитие культурных объектов, эффективно решать проблемы благоустройства городов и сёл.